



ISTITUTO DI ISTRUZIONE SUPERIORE "NEWTON-PERTINI"

Liceo Scientifico - Liceo Scientifico opzione Scienze Applicate - Liceo Scientifico Sportivo
Liceo Scienze Umane opzione Economico Sociale - Liceo Linguistico
Istituto Tecnico Meccanica e Meccatronica, Informatica, Chimica, Materiali e Biotecnologie
Istituto Tecnico Amministrazione Finanza e Marketing - Sistemi Informativi Aziendali - Turismo
Istituto Professionale Industria e Artigianato per il Made in Italy



Via Puccini, 27 – 35012 Camposampiero (Padova) – tel. 049.5791003 – 049.9303425
c.f. 92127840285 – e-mail: pdis01400q@istruzione.it – pdis01400q@pec.istruzione.it – www.newtonpertini.edu.it

SICUREZZA: FORMAZIONE BASE - CLASSI PRIME

Emergenze al Newton-Pertini

PALESTRA
NEWTON

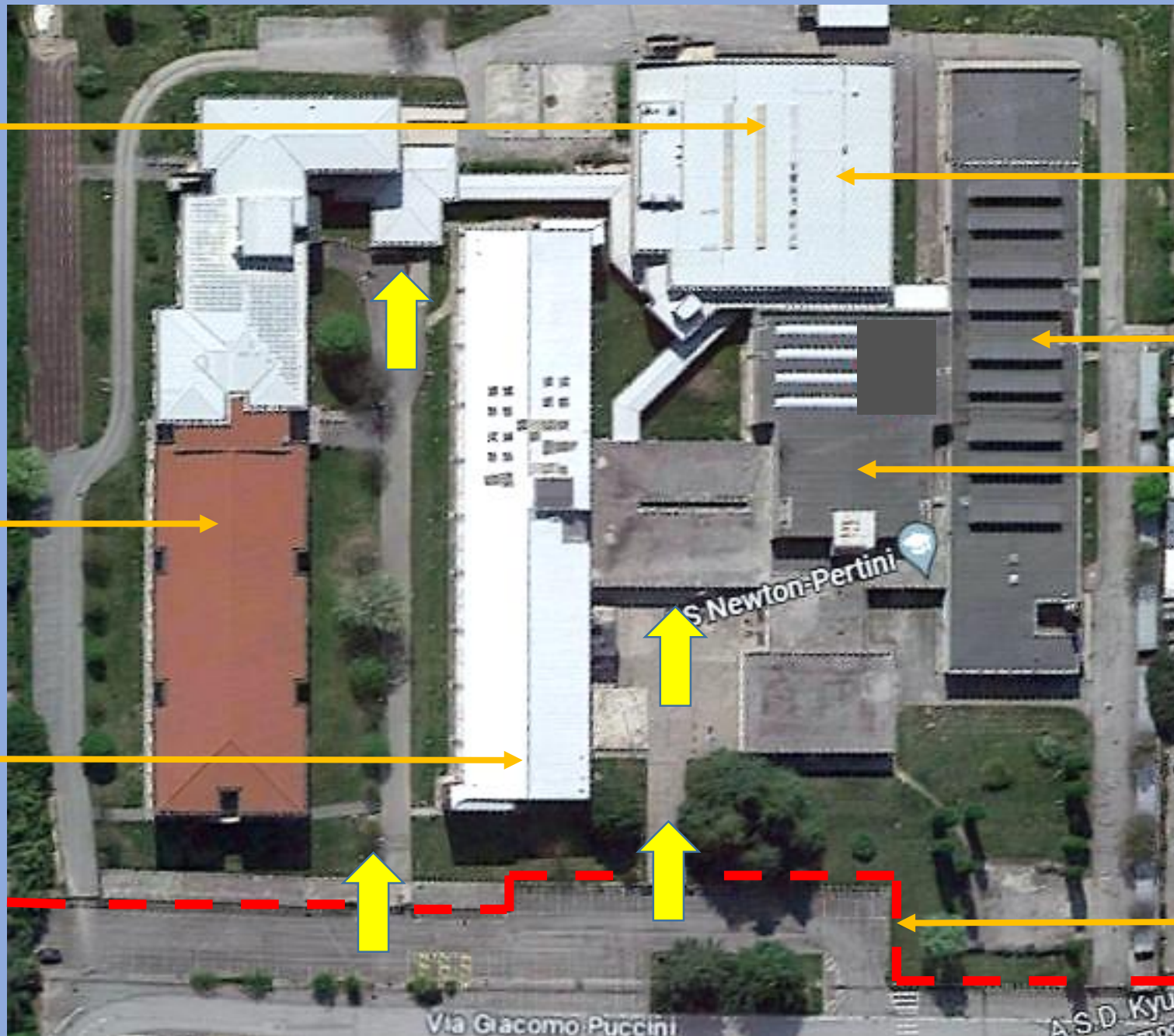
LABB. SCIENZE
FISICA, CHIMICA
BIOTECNOLOGIE

CORPO AULE
NEWTON

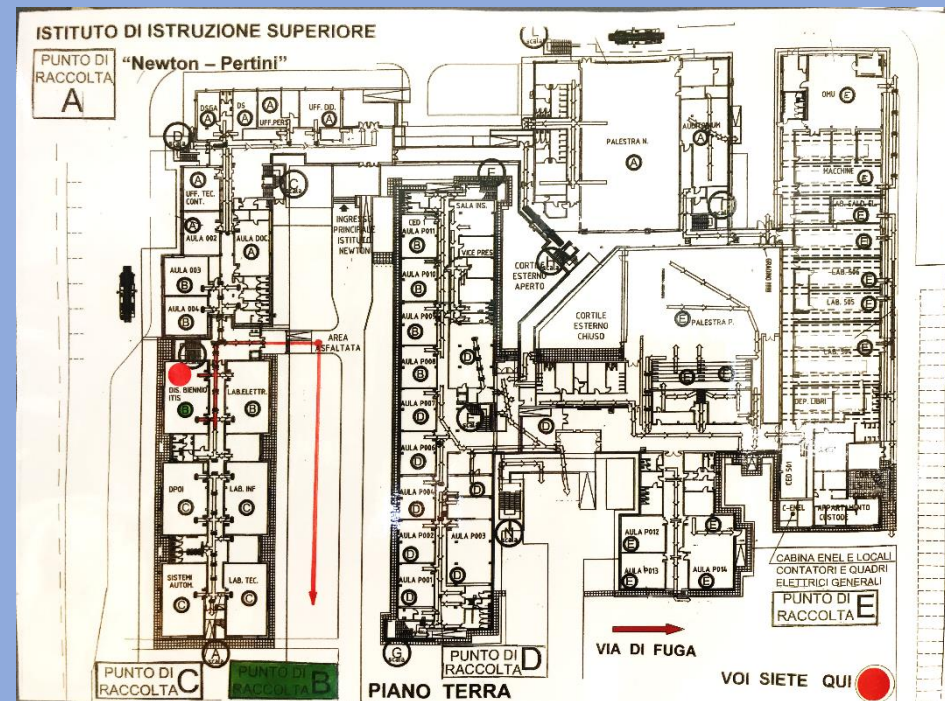
LABB. MODA
MECCANICA

CORPO AULE
PERTINI

PALESTRA
PERTINI



DOVE SI TROVANO LE INFO EMERGENZE in cosa consistono e come si devono leggere



NORME GENERALI DI COMPORTAMENTO IN CASO DI EMERGENZA

IN CASO DI ALLARME GENERICO (per segnalazione o sospetto di pericolo generico)

- Individuare le vie di fuga e le posizioni delle uscite di emergenza;
- Quando la classe utilizza i LABORATORI o la PALESTRA i punti di raccolta verso cui i dirigenti possono essere diversi rispetto l'aula assegnata alla classe.
- prevenire ogni possibile causa d'incidento.
- avvisare il Coordinatore per l'emergenza ai fini della gestione delle emergenze.

IN CASO DI TERREMOTO

- ⇒ Non usare gli ascensori.
- ⇒ Non usare le scale durante la scossa, generalmente sono le prime a crollare.
- ⇒ Disporre sotto una struttura che può proteggere dalla caduta di calcinacci (banco, tavolo, ecc).
- ⇒ Se possibile disporre sotto architravi o a ridosso delle pareti con muri portanti, ma lontano da vetri.
- ⇒ Passata la scossa porre attenzione all'eventuale comunicazione per evacuazione dell'istituto.

IN CASO DI INCENDIO

Nel caso in cui si rilevi o si sospetti l'esistenza di un principio di incendio (presenza di fumo, odore di bruciato, presenza di fiamme), provvedere immediatamente a:

- Richiamare l'attenzione dell'altro personale presente richiedendo collaborazione;
- Valutare la gravità dell'evento;
- Staccare l'alimentazione alle apparecchiature installate nel locale interessato.
- Non usare gli ascensori
- Informare immediatamente il coordinatore di zona e/o gli addetti alla lotta antincendio

IN CASO DI INCENDIO CONTROLLABILE DIRETTAMENTE

- segnalare l'evento al Coordinatore per l'emergenza ;
- utilizzare per quanto possibile e comunque senza esporre a rischi la propria persona (solo se si ha una formazione specifica), i dispositivi antincendio (es. estintori, idranti);
- non strobiolare fino a che non si ha la certezza che l'incendio sia domato o comunque sotto controllo.

IN CASO DI INCENDIO NON CONTROLLABILE DIRETTAMENTE

- abbandonare il locale interessato (se possibile mettere in sicurezza impianti e apparecchiature);
- segnalare l'evento al responsabile locale dell'unità ai fini della gestione delle emergenze;
- azionare per quanto possibile e comunque senza esporre a rischi la propria persona, gli organi di scottamento generale dei servizi dell'aula o del locale in cui ci si trova: interruttore elettrico generale (se esistente) e valvola di intercettazione dell'adduzione del gas (se esistente).

IN CASO DI NUBE TOSSICA (squillo ininterrotto di campanella per 1 minuto) NON EVACUARE L'EDIFICIO

rimanere nelle aule e/o nei locali chiudendo tutte le finestre e le porte e battendo con i mazzetti disponibili eventuali fessure. Attendere via telefono eventuali comunicazioni.

COMPORTAMENTO IN CASO DI SCOPPIA DI INFORTUNIO MALORE

- Informare immediatamente il Coordinatore per l'emergenza e/o gli addetti al primo soccorso;

COMPORTAMENTO IN CASO DI ALLARME

- rimanere calmi;
- seguire le indicazioni degli addetti alla squadra di intervento;
- avvisare verso l'uscita di emergenza seguendo il percorso indicato dalla segnaletica, speditamente ma senza correre ed accalcarsi;
- favorire il deflusso dei disabili;
- non percorrere le vie d'esodo in senso contrario a quello indicato;
- avere un comportamento ispirato a sentimenti di solidarietà e collaborazione verso gli altri;
- in presenza di fumo, proteggere con un fazzoletto possibilmente bagnato le vie respiratorie, procedere a carponi sul pavimento ed affrontare le scale a carponi camminando all'indietro.
- mettere in sicurezza il posto di lavoro interrompendo l'alimentazione alle apparecchiature elettriche;
- non attendersi a raccogliere oggetti vari (cappotti, borse, ecc.);
- l'ultimo persona che abbandona il locale deve chiudere luci e porta, assicurandosi che non siano rimaste persone all'interno;

EVACUAZIONE DELL'EDIFICIO

SEGNALE DI ALLARME in caso di incendio: suono di sirena emanato mediante diffusione sonora per avvisare che si deve abbandonare la Scuola (in alternativa l'ordine di evacuazione potrà essere diffuso con interfono):

- ⇒ rimanere calmi;
- ⇒ mettere in sicurezza il posto di lavoro interrompendo l'alimentazione alle apparecchiature elettriche;
- ⇒ seguire le indicazioni degli addetti alla squadra di intervento;
- ⇒ abbandonare il locale in cui ci si trova senza correre, utilizzando i percorsi di emergenza indicati nelle planimetrie esposte nei locali. I docenti a disposizione collaborano ad attuare l'evacuazione e segnalano se possibile il Centro di coordinamento (Presidenza) o il punto di raccolta più vicino;
- ⇒ non attendarsi a raccogliere oggetti vari (cappotti, borse, ecc.);
- ⇒ l'ultimo persona che abbandona il locale deve chiudere luci e porta, assicurandosi che non siano rimaste persone all'interno;
- ⇒ avere un comportamento ispirato a sentimenti di solidarietà e collaborazione verso gli altri;
- ⇒ in presenza di fumo, proteggere con un fazzoletto possibilmente bagnato le vie respiratorie, procedere a carponi sul pavimento ed affrontare le scale a carponi camminando all'indietro.
- ⇒ non usare gli ascensori;
- ⇒ adoperarsi affinché tutti gli occupanti abbandonino l'edificio;
- ⇒ aiutare le eventuali persone portatrici di handicap;
- ⇒ accertarsi che i terzi eventualmente presenti lascino l'edificio;
- ⇒ durante l'esodo non invertire il senso di marcia e non rientrare in aula per alcun motivo;
- ⇒ radunarsi all'esterno dell'edificio ed attendere le indicazioni successive del Coordinatore per l'emergenza. Non rientrare nell'edificio senza autorizzazione



ISTITUTO DI ISTRUZIONE SUPERIORE "NEWTON-PERTINI"

Liceo Scientifico - Liceo Scientifico opzione Scienze Applicate - Liceo Scientifico Sportivo
 Liceo Scienze Umane opzione Economico Sociale - Liceo Linguistico
 Istituto Tecnico Meccanica e Meccatronica, Informatica, Chimica, Materiali e Biotecnologie
 Istituto Tecnico Amministrazione Finanza e Marketing - Sistemi Informativi Aziendali - Turismo
 Istituto Professionale Industria e Artigianato per il Made in Italy



Via Puccini, 27 - 35012 Camposampiero (Padova) - tel. 049.5791003 - 049.9303425
 c.f. 92127840285 - e-mail: pdis01400q@istruzione.it - pdis01400q@pec.istruzione.it - www.newtonpertini.edu.it

PIANO DI EVACUAZIONE - A.S. 2022-2023 - Allegato C

(Art. 46 Dlgs 81-2008, Art. 2 e Allegati I e II Decreto 2-9-2021)

MODULI PER LE EMERGENZE

Aula / Laboratorio	113 Pertini
Classe	4B SIA
Punto di Raccolta*	D

* Indicare il Punto di Raccolta del locale come da Planimetria di evacuazione

Studente apri-fila*	Bianchi Stefano
	Rossi Miriam (riserva)
Studente chiudi-fila*	Violetta Alice
	Marrone Ilaria (riserva)
Studenti assistenti**	Azzurra V. - Argento N.
	Ferro R. - Arancio G.

* Indicare Cognome e Nome degli studenti apri-fila e chiudi-fila e nella seconda riga quelli dei loro sostituti in caso di assenza;

** Indicare Cognome e Nome di almeno 2 studenti assistenti, e nella seconda riga quelli dei loro sostituti in caso di assenza.



ISTITUTO DI ISTRUZIONE SUPERIORE "NEWTON-PERTINI"

Liceo Scientifico - Liceo Scientifico opzione Scienze Applicate - Liceo Scientifico Sportivo
 Liceo Scienze Umane opzione Economico Sociale - Liceo Linguistico
 Istituto Tecnico Meccanica e Meccatronica, Informatica, Chimica, Materiali e Biotecnologie
 Istituto Tecnico Amministrazione Finanza e Marketing - Sistemi Informativi Aziendali - Turismo
 Istituto Professionale Industria e Artigianato per il Made in Italy



Via Puccini, 27 - 35012 Camposampiero (Padova) - tel. 049.5791003 - 049.9303425
 c.f. 92127840285 - e-mail: pdis01400q@istruzione.it - pdis01400q@pec.istruzione.it - www.newtonpertini.edu.it

PIANO DI EVACUAZIONE - A.S. 2022-2023 - Allegato C

(Art. 46 Dlgs 81-2008, Art. 2 e Allegati I e II Decreto 2-9-2021)

MODULO DI EVACUAZIONE

CLASSE: _____ LOCALE DI PROVENIENZA: _____

PUNTO DI RACCOLTA RAGGIUNTO (barrare con una X): A - B - C - D - E

DOCENTE (in assenza, lo studente apri-fila): _____

APRI-FILA: _____

CHIUDI-FILA: _____

ASSISTENTI: _____

N° STUDENTI PRESENTI NEL GIORNO: _____; N° STUDENTI EVACUATI: _____

STUDENTI DISPERSI (cognomi e nomi):

ALTRI STUDENTI (cognomi, nomi e classi), DOCENTI, ATA O TERZI, EVACUATI CON QUESTA CLASSE:

SEGNALAZIONI: _____

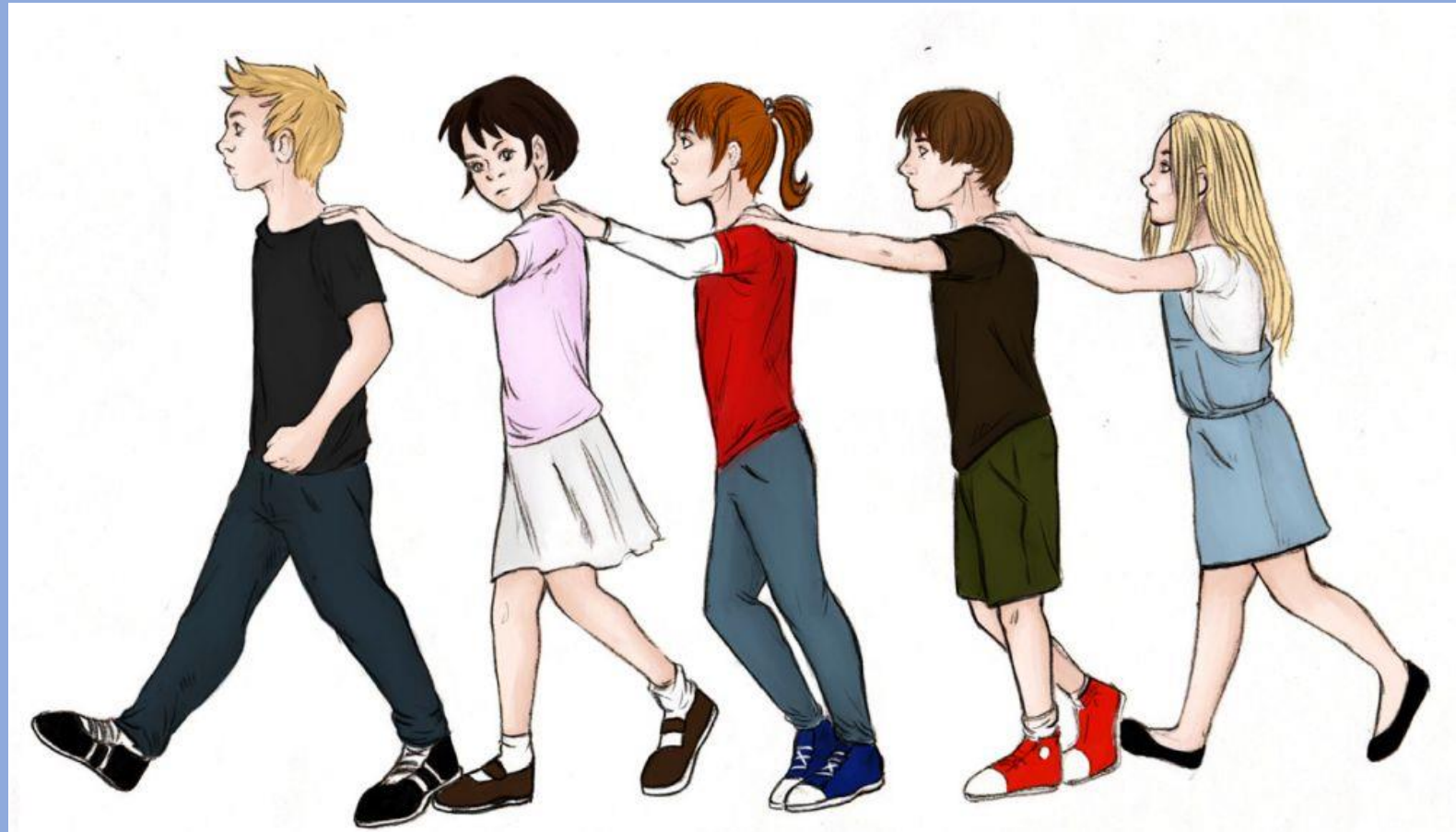
data: ____/____/____ firma: _____

PROCEDURA IN CASO DI ALLARME EVACUAZIONE

- Gli studenti, in silenzio e con calma, si dispongono in fila con in testa l'apri-fila e in coda il chiudi-fila;
- Il docente disattiva l'alimentazione delle apparecchiature;
- Il docente prende la busta con i Moduli di Evacuazione, apre la porta e, se la situazione lo consente, dà l'ordine di uscita, verificando che nessuno rimanga nel locale;
- Lo studente chiudi-fila, accertatosi che l'aula sia vuota, spegne le luci e chiude la porta;
- La classe segue il docente verso l'uscita prevista, raggiungendo il Punto di Raccolta prestabilito;
- E' vietato l'utilizzo degli ascensori;
- Al Punto di Raccolta il docente fa l'appello, compila il presente modulo e lo consegna tempestivamente agli Addetti al Punto di Raccolta (Gilet Arancio), segnalando Dispersi e Studenti di altre classi evacuati;
- E' vietato spostarsi dal Punto di Raccolta fino ad autorizzazione del Coordinatore per l'emergenza.



ALLARME EVACUAZIONE



IN CASO DI INCENDIO

ALLARME EVACUAZIONE

- 1) Suono di tutte le sirene dell'Istituto e messaggio pre-registrato che comunica la necessità di evacuare gli edifici;
- 2) oppure, invece del messaggio pre-registrato, messaggio diffuso dal Coordinatore per le Emergenze tramite interfono che comunica la necessità di evacuare gli edifici con eventuali altre indicazioni (ad es: «non usare la scala B», etc.).

ALLARME EVACUAZIONE

PRIME COSE DA FARE

- 1) Individuare sulle Info Emergenze qual è il Punto di Raccolta del locale (i Laboratori e le Palestre possono avere punti di raccolta diversi dalla propria Aula);
- 2) Individuare nella planimetria qual'è la via di esodo (se si deve andare a destra o a sinistra);
- 3) Individuare quale scala prendere (se si è al P1 o al P2);
- 4) Individuare quale uscita di sicurezza si deve utilizzare.

ALLARME EVACUAZIONE

COMPORTAMENTO DA TENERE

- rimanere calmi e invitare i propri compagni a fare altrettanto;
- non attardarsi a prendere i propri oggetti personali;
- il docente interrompe l'alimentazione delle apparecchiature elettriche;
- seguire le istruzioni provenienti dal docente e, fuori dall'aula, anche quelle provenienti dagli addetti della squadra di intervento;
- il docente e il chiudi-fila controllano che non siano rimaste persone all'interno; il chiudi-fila spegne le luci e chiude la porta;
- avviarsi verso l'uscita di emergenza seguendo il percorso indicato dalla segnaletica;

ALLARME EVACUAZIONE

COMPORTAMENTO DA TENERE

- gli studenti-assistenti aiutano eventuali compagni con limitazioni temporanee della mobilità;
- gli studenti con disabilità vengono accompagnati dal docente di sostegno, dall'operatore o da un collaboratore scolastico;
- nella via di esodo e sulle scale favorire il deflusso dei disabili;
- avere un comportamento ispirato a sentimenti di solidarietà e collaborazione verso gli altri;

ALLARME EVACUAZIONE

COMPORAMENTO DA TENERE

- procedere speditamente, ma senza correre o accalcarsi;
- non percorrere le vie di esodo in senso contrario a quello indicato;
- non usare gli ascensori;
- in presenza di fumo, proteggere le vie respiratorie con un fazzoletto, procedere carponi (gatto-miao) e scendere le scale carponi, ma procedendo all'indietro;
- radunarsi al Punto di Raccolta previsto all'esterno dell'edificio e attendere le indicazioni del Coordinatore per l'Emergenza;
- non rientrare negli edifici per nessun motivo;
- tenersi lontani dai viali di ingresso (rischio investimento da parte dei mezzi di soccorso – VVF, Ambulanze etc.)

IN CASO DI TERREMOTO

- L'allarme è la scossa di terremoto;
- al momento della prima scossa ripararsi sotto i banchi e i tavoli;
- se possibile, trovare riparo sotto architravi di porte o vicino a pilastri e pareti portanti, lontano da oggetti che possono cadere (lampade, armadi etc.);
- generalmente al Newton-Pertini sono portanti le pareti dei corridoi e le pareti esterne;
- rimanere lontani da finestre e porte con sopraffine in vetro;
- non usare gli ascensori nemmeno dopo la scossa;
- non usare le scale durante la scossa;

IN CASO DI TERREMOTO

- se durante la scossa si è fuori dall'Aula (in corridoio, in bagno etc.), non tornare in Aula per nessun motivo, trovare riparo a ridosso di pareti portanti o sotto architravi, e attendere le comunicazioni del Coordinatore per le Emergenze;
- passata la scossa, attendere comunicazioni da parte del Coordinatore per l'emergenza tramite interfono, il quale, prima di tutto ordinerà le verifiche di agibilità di scale e uscite di sicurezza, e poi, se tutto in ordine, l'evacuazione;
- per quanto riguarda l'evacuazione, seguire tutte le procedure come nel caso dell'incendio.

IN CASO DI NUBE TOSSICA

ALLARME

squillo ininterrotto di campanella per un minuto

- **NON USCIRE DALL'EDIFICIO;**
- **SE SI E' IN CORTILE, RIENTRARE IMMEDIATAMENTE;**
- chiudere tutte le finestre e le porte, tappando con tutti i mezzi disponibili eventuali fessure;
- se ci si trova lontani dalla propria Aula, entrare nel locale più vicino (Aula, Laboratorio, Bagno etc.), ed eseguire le istruzioni di cui sopra;
- attendere comunicazioni via interfono da parte del Coordinatore per l'emergenza.

GRAZIE DELL'ATTENZIONE